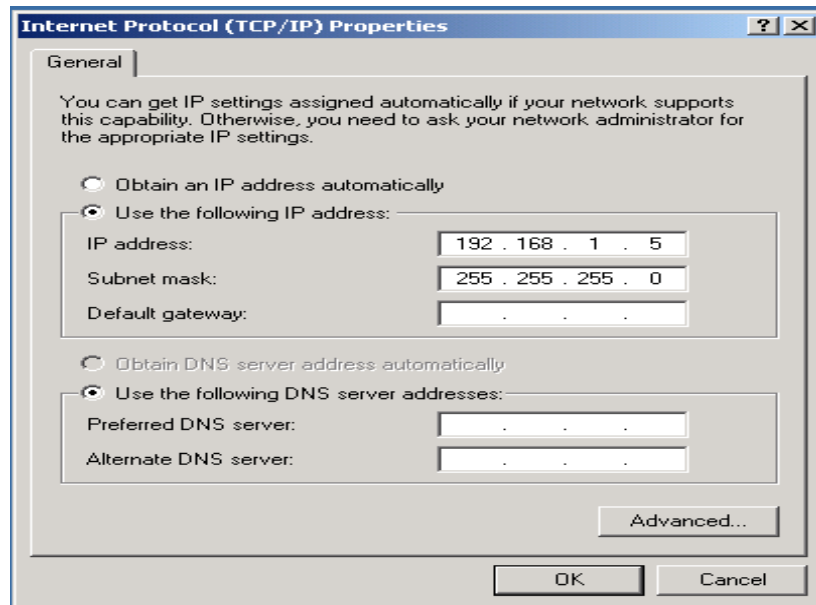


TPLINK 543, 542, 340 quick install

Instalacja urządzenia

1. Podłącz router do sieci lokalnej do złącza WAN, oraz swojego komputera do portu LAN
2. Następnie zmień w swoim komputerze ustawienia TCP/IP. Start->Ustawienia->Połączenia sieciowe->właściwości->protokół TCP/IP-> właściwości. Następnie wpisz adres IP 192.168.1.5 maska podsieci 255.255.255.0, brama domyślna 192.168.1.1, DNS 194.204.159.1, 194.204.152.34.



3. W celu sprawdzenia czy router jest poprawnie podłączony należy kliknąć: START -> uruchom..., tam wpisać komendę CMD i wcisnąć enter. W oknie konsoli MS-DOS wpisać "ping 192.168.1.1" jeśli pojawi się ekran podobny do tego poniżej (Odpowiedz z 192.168.1.1 ...) oznacza że konfiguracja jest poprawna. Inaczej powtórzyć powyższe kroki.

```
Pinging 192.168.1.1 with 32 bytes of data:

Reply from 192.168.1.1: bytes=32 time<1ms TTL=64
Reply from 192.168.1.1: bytes=32 time<1ms TTL=64
Reply from 192.168.1.1: bytes=32 time<1ms TTL=64
Reply from 192.168.1.1: bytes=32 time<1ms TTL=64

Ping statistics for 192.168.1.1:
    Packets: Sent = 4, Received = 4, Lost = 0 (0% loss),
    Approximate round trip times in milli-seconds:
        Minimum = 0ms, Maximum = 0ms, Average = 0ms
```

Konfiguracja Routera

1. Włącz swoją przeglądarkę internetową i w polu adresowym wpisz <http://192.168.1.1> i naciśnij Enter pojawi się okno logowania do routera



1. W polu user name (użytkownik) wpisujemy admin w polu password (hasło) admin po wpisaniu logujemy się do routera
2. Klikamy na quick setup

Quick Setup

The quick setup will tell you how to configure the basic network parameters.

To continue, please click the **Next** button.

To exit, please click the **Exit** button.

Exit

Next

3. Następnie wybieramy tryb pracy urządzenia:
 - **AP Client Router** – dla klienta sieci bezprzewodowej, gdy internet dostarczany jest drogą radiową
 - **AP router** – dla internetu dostarczanego drogą kablową (złącze WAN)

Quick Setup - Choose Operation Mode

If you modify the following settings, please reboot the router manually to take effect the changes.

AP Client Router

AP Router

Back

Next

4. Wybór rodzaju połączenia
 - **PPPoE** – przy podłączeniu do modemu ADSL
 - **Dynamic IP** – gdy usługodawca automatycznie rozsyła informacje o sieci
 - **Static IP** – gdy chcemy ustawić inne parametry sieci/brak serwera DHCP

Quick Setup - Choose WAN Connection Type

Quick Setup - PPPoE

Account Name:

Password:

5. a) W przypadku podłączenia PPPoE pojawi się okno logowania do sieci (np. login@neostrada.pl oraz hasło)

Quick Setup - PPPoE

Account Name:

Password:

- b) W przypadku wybrania opcji Dynamic lub Static IP:

Quick Setup - Static IP

IP Address:

Subnet Mask:

Default Gateway: (Optional)

Primary DNS: (Optional)

Secondary DNS: (Optional)

6. Ustawienia sieci bezprzewodowej.
 - w tym kroku należy wpisać Nazwę sieci, region, oraz prędkość sieci bezprzewodowej.
 - Channel – w przypadku gdy połączenie sieciowe jest słabej jakości należy zmienić kanał na inny.

Quick Setup - Wireless

If you modify the following settings, please reboot the router manually to take effect the changes.

Wireless Radio:	Enable
SSID:	TP-LINK
Region:	United States
Channel:	6
Mode:	54Mbps (802.11g)

Back

Next

7. Wybór trybu pracy – **Operating Mode** -

Operation Mode

- AP Client Router:** WISP Client Router
- AP Router:** Wireless Broadband Router

Save

- W trybie **AP Client Router** internet jest dostarczany bezprzewodowo, w celu skonfigurowania sieci bezprzewodowej, w zakładce WAN należy ustawić Dynamic IP, w ramce **HOST NAME** wpisać adres IP bramki.

WAN

WAN Connection Type:	Dynamic IP
Host Name:	
IP Address:	0.0.0.0
Subnet Mask:	0.0.0.0
Default Gateway:	0.0.0.0
	<input type="button" value="Renew"/> <input type="button" value="Release"/> Obtaining network parameters...
MTU Size (in bytes):	1500 (The default is 1500, do not change unless necessary.)
	<input type="checkbox"/> Use These DNS Servers
Primary DNS:	0.0.0.0
Secondary DNS:	0.0.0.0 (Optional)
	<input type="checkbox"/> Get IP with Unicast DHCP (It is usually not required.)

Save

- W zakładce **Site Survey** należy wybrać sieć do której chcemy się podłączyć, wciskając connect. Być może będzie potrzebna odświeżenie gdy docelowa sieć nie będzie dostępna.

AP List

AP Count: 2

ID	BSSID	SSID	Signal	Channel	Security	Choose
1	00-14-78-D7-03-AE	TP-LINK-WR543G	4 dB	6	OFF	Connect
2	00-0F-B5-DF-25-45	TP-LINK	3 dB	1	OFF	Connect

Refresh

- Następnie **Wireless Setting** – ustawić szyfrowanie , jeśli takie jest wymagane do prawidłowego działania połączenia. Zapisać i zrestartować router.

Wireless Settings

SSID:

Region:

Warning: Ensure you select a correct country to conform local law. Incorrect settings may cause interference.

Channel:

Mode:

Enable Wireless Router Radio

Enable SSID Broadcast

Enable Bridges

Enable Wireless Security

Security Type:

Security Option:

WEP Key Format:

Key Selected

WEP Key

Key Type

Key 1:

Key 2:

Key 3:

Key 4:

Save

8. Po zrestartowaniu wejść w zakładkę **DHCP** i włączyć server.

DHCP Settings

DHCP Server:	<input type="radio"/> Disable <input checked="" type="radio"/> Enable
Start IP Address:	<input type="text" value="192.168.1.100"/>
End IP Address:	<input type="text" value="192.168.1.199"/>
Address Lease Time:	<input type="text" value="120"/> minutes (1~2880 minutes, the default value is 120)
Default Gateway:	<input type="text" value="0.0.0.0"/> (optional)
Default Domain:	<input type="text"/> (optional)
Primary DNS:	<input type="text" value="0.0.0.0"/> (optional)
Secondary DNS:	<input type="text" value="0.0.0.0"/> (optional)

9. Następnie zmień w swoim komputerze ustawienia TCP/IP. Start->Ustawienia->Połączenia sieciowe->właściwości->protokół TCP/IP-> właściwości. Wybrać “**Uzyskaj adres IP automatycznie**”, to samo tyczy się serwerów DNS.